

MEMORIAL - ÎNCHISOAREA "RÂMNICU SĂRAT"

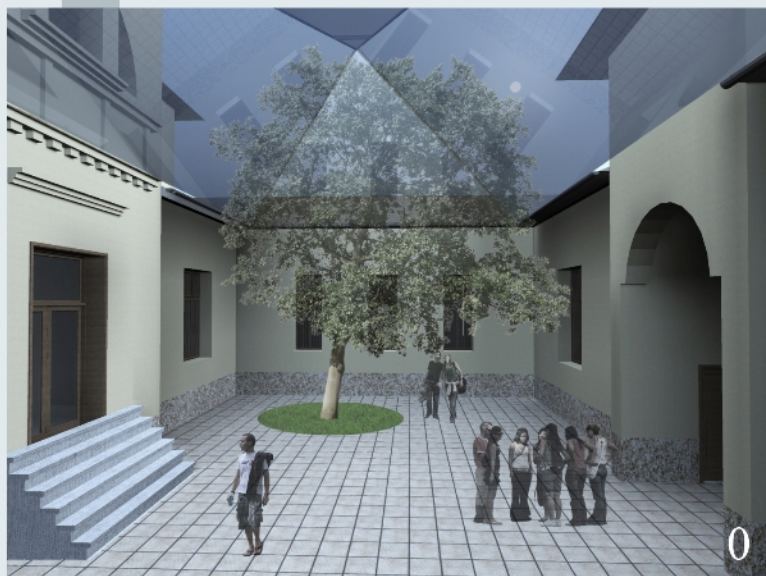
SCURTĂ ANALIZĂ SENSIBILĂ

I. REGIMUL ÎNCHISORII: DEZUMANIZARE PRIN DEPRIVARE

- 1. "LINIȘTE DE CIMITIR"** - Interdicția comunicării. "Paznicii aveau papuci de păsă, ca să poată supraveghea interiorul celulelor fără să fie auziți." - Augustin Vișa
- 2. SINGURĂTATE** (celule individuale)
- 3. ÎNTUNERIC** - "nu avea deloc lumină naturală... ferăstruca celei era în permanență oblonită pe dinafară ca să nu se poată vedea cerul. De altfel, geamul era și de neatins la înălțimea la care era situat" - Corneliu Coposu
- 4. IMOBILITATE** - "În afară de 8 ore destinate somnului, în timpul zilei trebuia să stai în picioare, sau pe tînet. Nu aveau dreptul să te așezi pe pat" - Corneliu Coposu
- 5. FOAME** - "Acolo se murea de foame, de frig, de terorizare și din lipsă de tratament medical" Ioan Ovidiu Borcea
- 6. FRIG** - lipsă de îmbrăcăminte (Ioan Ovidiu Borcea)
- 7. ABUZ FIZIC** - "Intrau în celulă cinci-șase gardieni, gealați înalți cu bastoane și băteau toți deținuții pe rând, fără nici o justificare, până cădeau jos. Toți deținuții, indiferent de vîrstă și starea sănătății, erau bătuți metodic." - Corneliu Coposu

Practic, nicio categorie a nevoilor umane nu a rămas neatinsă de regimul de detenție. Deținuții trăiau la limita subzistenței iar lupta pentru supraviețuire era reală.

II. PĂSTRAREA UMANITĂȚII. "Salvarea sănătății psihice a depins de practica monologului interior, de reflexul credinței și licărul speranței." (Mihail Neamtu). Comunicarea deținuților în codul Morse poate fi privită ca un simbol al rămănerii în contact cu realitatea, poate chiar cu viața.



Vizitatorul pătrunde în atriumul de intrare. Acoperit cu o piramidă de sticlă transparentă, atriumul va fi cel mai mare spațiu închis din închisoare. Acesta va funcționa ca un lobby de acces, conținând "visitor's center", "touch screen"-ul cu informații despre închisoare și zone de relaxare. Aici începe traseul memorial și tot aici se încheie.



Curtea 2 va fi amenajată ca un spațiu memorial în amintirea deținuților politici ai închisorii. În centrul curții va fi amplasat un cilindru reflectant. Prima impresie a vizitatorului este aceea a unui obiect invizibil, care reflectă imaginea sobră a curții. Aparent, nimic interesant nu se petrece aici. Totuși, atenția îi este captată de pavajul din jurul cilindrului, un disc din beton pigmentat (alb), inscripționat cu niște litere indescifrabile. Pe măsură ce vizitatorul se apropie de obiectul cilindric, scrisul anamorfic se recompune în oglinda cilindrului, apărând normal în fața cititorului. Textul conține descrierea privațiunilor și a torturilor la care au fost supuși deținuții politici. În stânga scrisului sunt recompuse portretele acestora - în frunte cu Ion Mihalache.

CONCEPT - "VOCEA DIN INTERIOR"

În ciuda tratamentului extrem, umanitatea deținuților nu a putut fi adusă la tăcere. Dacă la prima vedere închisoarea părea un loc al morții (spirituale și/sau fizice), în realitate ea manifesta pulsația vieții; deși părea un loc al tăcerii, vocea din interior nu a putut fi amuțită; deși era un loc al întunericului, lumina conștiinței nu a putut fi stinsă. Niciunul din cazurile deținuților nu a fost pierdut, indiferent de soarta lor. Vizitatorii memorialului trebuie să perceapă închisoarea mai întâi ca pe un loc al morții, al absenței, urmând ca în cele mai neașteptate moduri să descopere că viața ("vocea din interior") era prezentă tot timpul aici.

PROPUNERE: MEMORIALUL CONSTITUIT CA TRASEU

Materializarea cea mai potrivită a conceptului am considerat-o ca fiind aceea a unui traseu. Pe măsura înaintării în traseu, vizitatorului i se creează impresia unor limitări tot mai puternice - scăderea treptată a luminii, diminuarea sunetului, claustrarea tot mai accentuată a spațiului. Finalul traseului este contrastant, ducând la eliberare.



LEGENDĂ - SPAȚII EXPUNERE, COMPONENTE ALE TRASEULUI

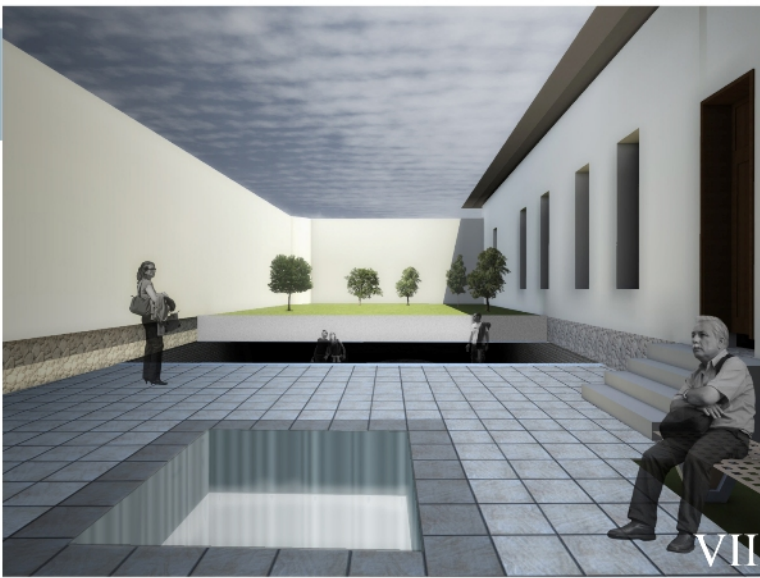
- | | |
|--|---|
| 0. Atrium acces | IV. Holul celularului - memorial, expoziție |
| I. Curte interioară - expoziție permanentă ce prezintă date despre construcția și istoria generală a închisorii. | V. Celulele din subsol ("neagra") - memorial, expoziție: zidul persecutorilor |
| II. Curte interioară - memorial al deținuților politici decedați în timpul detenției | VI. Spațiu meditație - capelă neutră |
| III. Curte interioară - expoziții temporare - condițiile din închisorile regimului comunist | VII. Fântână - spațiu odihnă - finalul traseului memorial |

În cadrul incintei închisorii există două trasee distincte:

- Școală de vară amplasată în pavilionul nordic adosat zidului incintei exterioare (pavilionul va fi reconstruit). Aceasta cuprinde șase ateliere, o sală multifuncțională folosită în principal pentru proiectii de film, depozitarea adiacentă sălii și grupuri sanitare.
- Circuitul expozițional (memorialul), care cuprinde incinta interioară a închisorii, casa comandantului și celelalte două construcții istorice

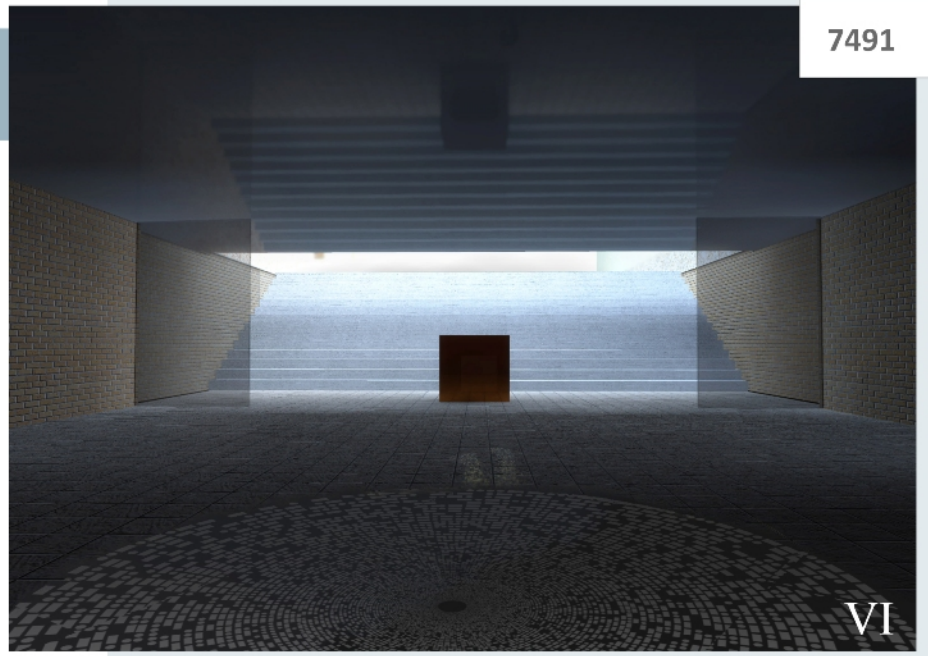
FAȚADĂ NORD, SC. 1:200

FAȚADĂ SUD, SC. 1:200



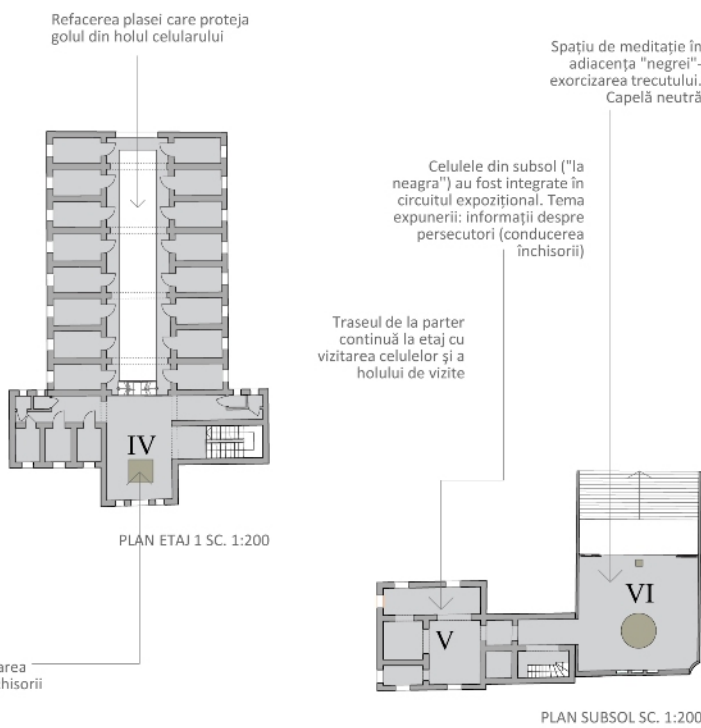
Urcând scara, vizitatorul ajunge în curtea a patra. Aici găsește un loc de odihnă (bănci) și o fântână care face din nou referire la tema absenței. Auzul tocmai i-a revenit (după liniștea anterioară aude sunetul apei), întinerul și apăsarea a luat sfârșit, culoarea a reapărut - toate acestea îndeamnă către uitarea privațiunilor închisorii și către iertarea persecutorilor.

Privind înapoi către capelă, vizitatorul observă un gol transversal care separă platforma pavată pe care tocmai a ajuns de un spațiu verde, plantat cu arbuști, deasupra capelei (posibilă metaforă a paradisului). Acest spațiu pare din altă lume, întrucât golul transversal al intrării în capelă îl face inaccesibil. Singurele persoane care au acces aici sunt administratorii. În fine, traseul ia sfârșit odată cu reîntoarcerea în atriumul de acces.



Ajuns aici, atenția este captată de două elemente grupate pe același ax de compoziție - elementul minor: o nișă cu lumânări înspre sud, iar elementul major - o scară care urcă spre suprafață, pe întreaga lățime a capelei, metaforă a eliberării, a urcării spre cer. În fața scării este prezent un monument ce conține următoarea inscripție: **"Vă spun vouă, prietenii Mei: Să nu vă temeți de cei ceucid trupul, și după aceea nu mai pot face nimic."**

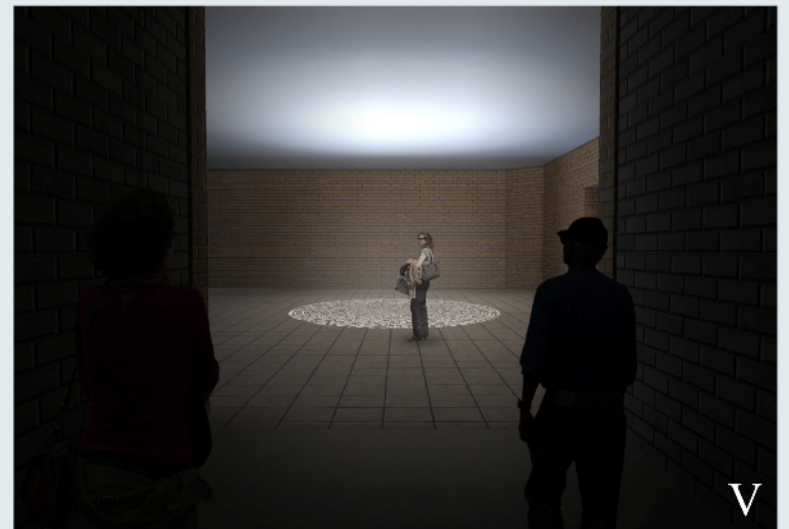
Trebuie remarcat faptul că acest spațiu nu este o capelă în adevăratul sens al cuvântului, ci un spațiu de meditație neutru.



În holul de vizite propunem amplasarea unei machete a închisorii



Curtea 3 va găzdui expoziții temporare având ca teme orientative limitările regimului comunist și condițiile din închisorile acestei perioade. În centrul curții va fi amplasat un monument minimal, evidențiind tema absenței. Accesul către monument se face doar prin iarbă. Monumentul nu este altceva decât o placă rectangulară coborâtă, dedicată supraviețuitorilor regimului de detenție. Ca o posibilă variantă, pe această placă va fi gravat „decalogul” lui Radu Ciuceanu



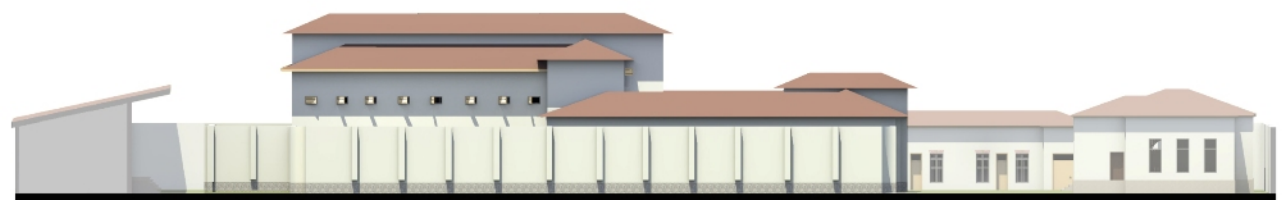
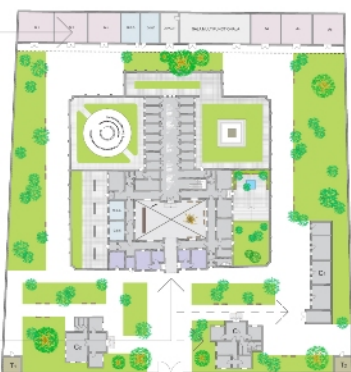
Traseul continuă cu vizitarea celulelor din subsol ("la neagra"); aici, întinerul și claustrofobia ajung la apogeu. Tensiunea maximă este dată și de tema expoziției - pereții persecutorilor. Informațiile despre conducerea închisorii, despre gardieni și personalul medical sunt iluminate local, păstrându-se întinerul de mormânt.

În final, vizitatorul observă o deschidere către spațiul capelei. Aceasta este amplasată în subteranul celei de-a patra curți, în directă legătură cu "neagra". Din holul subsolului, vizitatorul are în față perspectiva unui disc luminos (Morse, iluminare LED) amplasat central în spațiul capelei.

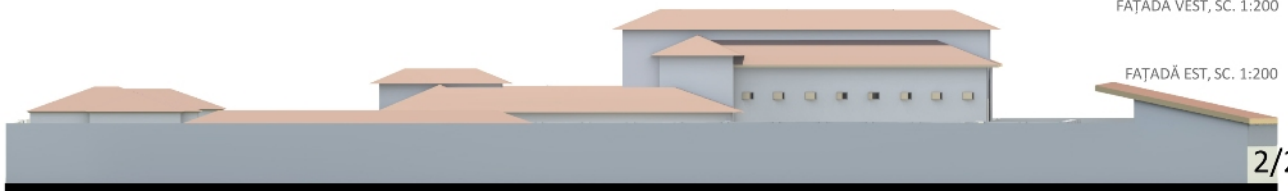


Traseul va continua cu vizitarea holului celularului. Pe pardoseala acestuia propunem realizarea unor texte în codul Morse (lumini LED), conținând mesaje reale ce amintesc de singura modalitate de comunicare între deținuți. Aceștia comunicau prin Morse bătănd din bocanci în drumul spre celulă, tușind, bătănd în scăunelul din celulă sau ciocănind în perete.

În capătul holului va fi expus un afiș cu alfabetul Morse; cu ajutorul acestuia, vizitatorii vor putea descifra mesajele luminilor de pe pardoseală.



FAȚADĂ VEST, SC. 1:200



FAȚADĂ EST, SC. 1:200